

# CÔTÉ CHARLEVAL

LE MAGAZINE MUNICIPAL DE CHARLEVAL

JANVIER 2020



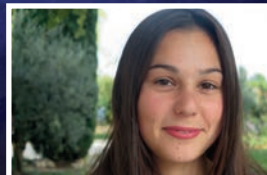
*En avant 2020 !*



TRAVAUX



FESTIVITÉS



ÉCONOMIE



ASSOCIATIONS

L'ÉGALITÉ

■ **ÉDITO**  
page 3

■ **TRAVAUX**  
page 4 à 5

■ **CADRE DE VIE**  
page 6 à 8

■ **INCIVILITÉS**  
page 9

■ **FESTIVITÉS**  
page 10 à 11

■ **PERSONNEL COMMUNAL**  
page 12

■ **CULTURE**  
page 13

■ **ÉCONOMIE**  
page 14 à 16

■ **ASSOCIATIONS**  
page 17

■ **SOCIAL EMPLOI**  
page 18 à 19

## NUMÉROS UTILES

### Mairie

Place de la mairie  
tél. 04 42 28 41 18 / fax 04 42 28 43 67  
Lundi 8h30 - 12h  
Mardi, mercredi 8h30 - 12h / 13h30 - 16h30  
Jeudi 8h30 - 12h / 13h30 - 19h  
Vendredi 13h30 - 16h30

### Médiathèque

Allée du château - tél. 04 42 28 56 46  
Mardi & Jeudi 16h - 18h  
Mercredi 10h - 12h / 14h - 18h  
Samedi 9h - 12h

### Police Municipale

Boulevard de la Durance  
tél. 04 42 28 47 17  
port. 06 09 08 32 36 / 06 30 03 69 23

### Services Techniques

Rue de la ballastière  
Du lundi au vendredi 8h - 12h / 13h30 - 17h

### Office de Tourisme et Agence postale

Place A. Leblanc tél. 04 42 28 45 30  
Horaires d'hiver  
Mardi, Jeudi, Vendredi 8 h 30 - 12 h  
Mercredi 9 h - 12 h / 14 h - 16 h  
Samedi 9 h - 12 h

### Foyer restaurant

Bd de la Durance tél. 04 42 28 44 93  
Ouvert tous les midis du lundi au vendredi

### Numéros d'urgence

Non au harcèlement scolaire - tél. 30 20  
Femmes battues - tél. 39 19

### Médecins

Docteur Roque - tél. 04 42 28 40 02  
Centre de Santé Municipal  
Docteur Levy - tél. 04 42 68 10 26  
En cas d'urgence, composez le 15  
Le médecin oriente selon la gravité, soit vers le SAMU,  
soit vers l'hôpital, soit vers les médecins de garde

École Élémentaire "Chantepie" tél. 04 42 28 41 32

École Maternelle "les Bartavelles" tél. 04 42 28 42 97

Maison de l'enfance "les Cardelines" tél. 04 42 63 35 52

Périscolaire tél. 04 42 28 46 46 / 07 82 71 18 05

### Bureau des inscriptions

Enfance Jeunesse SIVU Collines Durance  
Antenne de Mallemort  
Pont de la Tour BP 46 - 13370 MALLEMORT  
tél. 04 90 57 46 15 / fax 04 90 59 10 98  
contact@sivucollinesdurance.com

### Espace jeunes

Boulevard de la Durance - 13350 CHARLEVAL  
tél. 04 90 53 74 15 / 06 31 94 10 45

### ALSH Les Tout Chatou

Domaine de l'Héritière - 13116 VERNEGUES  
tél. 04 90 57 50 08 / fax 04 90 57 50 09

### Centre de Vacances les Cytises

Col de Maure - 04140 SEYNE LES ALPES  
tél. 04 92 35 25 29

# Le mot du Maire



**Nous venons de tourner la dernière page de l'année 2019 et nous voici prêts à aborder l'année 2020. Je vous présente au nom de l'équipe municipale et en mon nom, mes vœux les plus sincères de santé, de bonheur, de réussite et d'épanouissement personnel, pour vous et vos proches.**

Les vœux de ce nouvel an sont l'occasion de témoigner notre fraternité, notre solidarité, notre volonté de combattre sans relâche l'intolérance et d'oublier nos petites querelles quotidiennes et stériles pour mieux vivre ensemble dans le respect des autres.

La solidarité et le partage sont nécessaires à la vie de tous les jours. Ces mots se traduisent par des gestes simples, comme parler à son voisin, prendre de ses nouvelles, garder un œil attentif sur nos anciens et sur les nôtres qui sont en difficulté, toutes ces choses précieuses qui peuvent rompre l'isolement.

Il nous revient au niveau municipal de mettre en pratique ces principes, avec le dialogue et l'écoute nécessaires mais aussi en préservant les services de proximité. Je crois que ce sont ces valeurs qui nous ont animés tout au long de l'année 2019 avec, entre autres, le dispositif Monalisa, animé par la commission extra-municipale sociale, l'inauguration du Centre de Santé Municipal et

la boulangerie « Aux Saveurs de Guillaume »

Le premier de ces principes prépare chaque jour l'avenir de notre pays, je veux bien entendu parler de l'école de la République. Nous avons cette année réalisé des travaux réguliers aux écoles pour accueillir nos enfants dans les meilleures conditions.

Merci également à tous les acteurs économiques Charlevalois et les Associations pour votre participation au dynamisme local, au rayonnement de notre commune, au bien vivre ensemble dans le respect de l'autre et de ses différences.

Comme vous pouvez le voir au quotidien, l'action municipale fait tout son possible pour lutter, à son échelle, pour le « vivre ensemble ». Être et vivre ensemble c'est le fondement même de toute société, nous ne pouvons pas nous désunir sous peine de détruire tout sens commun.

**Que cette nouvelle année soit belle et heureuse,  
Qu'elle vous apporte des satisfactions profondes et la sérénité, des joies petites et grandes,  
Qu'elle vous préserve des tourments et des difficultés de la vie,  
Que chacun d'entre vous voit l'accomplissement de ses projets et de ses rêves.**

**Yves WIGT,**  
Maire de Charleval en Provence



## Une nouvelle aire de fitness gratuite s'installe à Charleval



### Vous avez envie de faire du sport gratuitement et en plein air ?

Une nouvelle aire de fitness est en train d'être installée à côté de l'Espace Jeunes, sur notre esplanade sportive, à Charleval.

C'est une des étapes supplémentaires de notre espace sportif près du stade. Le revêtement du sol a été étudié pour résister notamment à la pluie mais également pour amortir les chocs.

L'aire comporte au total 6 machines et le parcours de streetworkout : un duo porteur quadriceps, un banc abdo lombaire, un rameur, un combiné stepper twistter, un vélo elliptique ainsi que des parallettes. Il fallait aménager cette aire en mêlant la gymnastique et la musculation dans cet espace.

Une application a même été créée par le fournisseur pour avoir plus d'informations mais aussi un coach sur les ateliers, grâce à un QR code.

L'arrivée de cet espace de sport en plein air sera appréciée que ce soit par les sportifs assidus ou ceux du dimanche.



La prochaine étape sera d'aménager l'espace autour du skate parc pour allier toutes les générations et toutes les pratiques autour d'un même lieu et pour garantir la sécurité de nos enfants.

## La commune poursuit ses acquisitions foncières

En octobre, la municipalité a fait l'acquisition d'un terrain, d'une superficie de 314 m<sup>2</sup> situé au 18, Rue des aires. Cet emplacement, idéalement situé au centre du village, a reçu un avis favorable de l'ensemble du Conseil Municipal sur l'achat mais également sur sa destination.

**En effet, cet espace sera utilisé pour les besoins en parking de la future Maison de Santé Pluridisciplinaire mais également pour les riverains situés dans ce secteur.**





## Du côté des travaux...

**Durant les vacances de la Toussaint et de Noël, les travaux aux écoles, qui ont commencé durant l'été, ont été poursuivis.**

### Du côté de la cantine scolaire, qui accueille tous les jours environ 200 élèves,

- Un extracteur d'air a été installé dans le local de la plonge,
- Des faïences ont été posées dans le local personnel et le hall d'entrée,
- Les portes intérieures seront remplacées lors des vacances de février,
- Une unité de climatisation a été mise en place dans la zone de stockage

### Du côté des installations du village,

- Création d'un dos d'âne sur l'Avenue des Alpilles
- Réfection de la toiture des vestiaires du stade
- Reprise du réseau eau usée local piscine et accrobranche
- Curage du fossé Avenue de Sainte Anne
- Interventions sur de nombreux équipements vandalisés

### Du côté des espaces verts,

- Plantations automnales
- Taille des haies et des cyprès



### Du côté des écoles maternelle et élémentaire les agents des Services techniques ont réalisé des travaux de maintenance pour l'entretien des locaux,

- Travaux de mise en conformité de la sécurité incendie aux écoles et commission sécurité à la maternelle avec avis favorable sans remarques,
- Remplacement des serrures à l'école élémentaire,
- Remplacement d'un skydome (travaux en toiture),
- Faïençage du local ménage,
- Remplacement du câble internet défectueux, dans la classe et le bureau du Directeur,
- Installation de nouvelles boîtes aux lettres ,
- Remplacement des appliques extérieures de l'école maternelle pour un passage en LED.
- Travaux courant d'entretien des classes : luminaires, pose d'étagères, réparations diverses...
- Remplacement de l'ancien grillage entre les écoles et la cantine scolaire par un grillage rigide et déplacement d'un portillon.
- Entretien des cours de récréation et des espaces verts

### Le Foyer Restaurant fait peau neuve !

Après des travaux de peinture à l'intérieur du Foyer Restaurant durant l'été, c'est le bardage bois et les façades qui ont été repeintes. Inauguré en 1977, le Foyer Restaurant est un lieu de rencontre et de convivialité, il est ouvert 5 jours sur 7 jours, à toutes les personnes de 55 ans et plus, il fonctionne sans adhésion et on peut venir y déjeuner quand on veut, la seule obligation est de s'inscrire au moins 48 h à l'avance au 04.42.28.44.93, le prix du repas est de 5.50 €. Les personnes qui le souhaitent peuvent, également, venir chercher leur repas.



# CADRE DE VIE

## TERRAINS A BATIR – Zone du Roumpidou

L'aménagement urbain de la Zone du Roumpidou se poursuit. Après la vente des 10 terrains, par la commune, 4 autres terrains vont être commercialisés sur le 1er semestre 2020, ils sont situés en continuité des précédents.

**Il appartient aux personnes intéressées de déposer une demande à l'accueil de la Mairie.**



## Inauguration du vélo route



Le 9 octobre dernier, **Hélène GENTE, Maire de Mallemort, Jean Pierre SERRUS, Maire de La Roque d'Anthéron, Yves WIGT, Maire de Charleval et Président du SMAVD, de nombreuses personnalités du Département et de la Région et des cyclistes ont inauguré la Vélo route entre Mallemort, Charleval et la Roque d'Anthéron.**

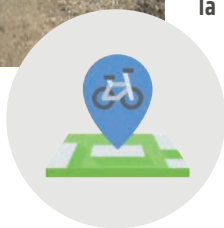
Les travaux ont été effectués par le SMAVD, en charge de la gestion de la rivière depuis Serre-Ponçon jusqu'à Avignon, et basé à Mallemort.

Le projet est ambitieux, le tracé doit relier Avignon à Briançon, en remontant tout le cours de la Durance... Notre tronçon est déjà fait. Il part du pont sur le canal EDF en dessous Mallemort et rejoint La Roque d'Anthéron, en empruntant soit l'ancienne piste qui avait servi au charroi des matériaux pour le TGV, soit les nouvelles digues. Le

revêtement a été revu pour être facilement roulant. La piste est parfois très près de l'eau, parfois s'en éloigne, mais toujours en longeant cette végétation des « Iscles » typique ripisylve des bords de la rivière dont l'ombre sera la bienvenue aux mois les plus chauds. Des haltes sont aménagées tout le long, avec des tables de pique-nique.

Il ne faut cependant pas oublier les caprices de la Durance. Elle a déjà mangé une partie de terrain au Colombier, sur la commune de Charleval, lors des dernières pluies d'octobre... La prudence reste de mise, tout en profitant de cette nature magnifique et riche en diversité.

Il n'y a pas que la Durance qui se sert. Des indécis ont pris les bois fixés au sol pour délimiter les parkings. Sans commentaires !







## Renforcement du dispositif d'aide « opération façades »



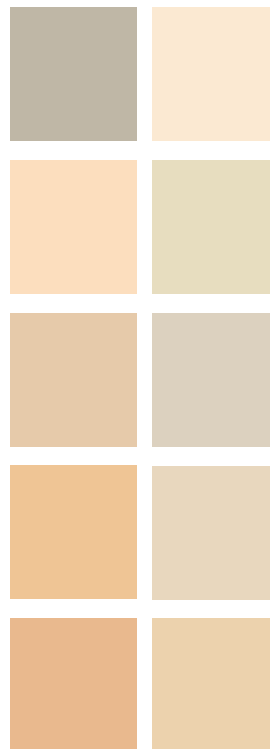
Afin de préserver et de valoriser le patrimoine bâti et d'améliorer le cadre de vie de ses habitants, la commune de Charleval, qui a mis en place depuis plusieurs années une campagne d'aide au ravalement de façades, a décidé de renforcer ce dispositif sur un périmètre prédéfini par l'octroi d'une subvention de 70% aux propriétaires privés.

L'opération façades initiée ainsi par la commune reçoit le soutien financier du Département des Bouches-du-Rhône à hauteur de 70% de la subvention accordée et l'aide technique du Conseil d'Architecture, d'Urbanisme et de l'Environnement des Bouches-du-Rhône (CAUE13) par l'intervention notamment de l'architecte-conseil présent sur site.

Pour connaître le périmètre concerné par cette opération, renseignez-vous auprès de votre mairie et prenez rendez-vous avec l'architecte-conseil du CAUE13 pour un accompagnement personnalisé et gratuit de votre projet de ravalement, au 04 42 28 4118.

Pour vous aider dans votre projet, la commune met également à votre disposition une palette de couleurs réalisée en partenariat avec le CAUE13 qui met en évidence les couleurs locales pour les enduits, ferronneries et menuiseries vous permettant ainsi de faire votre choix en harmonie avec l'environnement bâti et paysager de la commune.

### FAÇADES



### FERRONERIES



### VOLETS



Pour plus d'informations : [www.caue13.fr/operation-facades/](http://www.caue13.fr/operation-facades/)



# CADRE DE VIE

## La traversée du village

Les travaux de la traversée du village touchent à leur fin, malgré un nombre important de journées d'intempéries, et l'on peut d'ores et déjà se projeter sur le résultat attendu tant sur les plans esthétique qu'opérationnel.

### Sur le plan esthétique

- La Fontaine et l'Oratoire sur la Place des Alliés ont été mis en valeur, les dallages et aménagement de celle-ci améliorent le visuel de cet espace.
- La place du Monument aux Morts en continuité du Cours de la République offre un espace de vie agréable et un accès aux commerces.
- Les trottoirs sur toute la traversée sont de qualité.
- La Place de la Transhumance a été réorganisée pour protéger le jardin d'enfants et matérialiser une zone de parking.
- L'espace avec le jardin jouxtant le cimetière a été ouvert et l'on peut découvrir une statue qui y était installée.
- Les platanes malades ont tous été remplacés, par des micocouliers sur les places et par des platanes dans les alignements

### Sur le plan opérationnel

- Remplacement de l'éclairage public avec passage au système de LED (respectueux de l'environnement, moins consommateurs en énergie et donc moins coûteux pour la collectivité).
- Enfouissement des réseaux secs
- Modernisation des réseaux d'eau et d'assainissement
- Création et réfection des trottoirs, de la chaussée
- Création de places de parkings
- Sécurisation de l'entrée est du village par des trottoirs
- Création de piste cyclable sur toute la traversée du village
- Sécurisation de la traversée du village par un contrôle de la vitesse à 20 km/h devant les écoles
- Installation d'un feu tricolore à déclenchement en cas de dépassement de la vitesse autorisée



Les travaux de la première tranche devraient se terminer mi février 2020, de quoi soulager les commerçants mais aussi les riverains. La gêne occasionnée depuis 6 mois et dont nous sommes conscients sera compensée par les améliorations en matière de sécurité et l'embellissement des lieux de vie de la commune.

**La Municipalité se penche dès à présent sur la deuxième tranche des travaux « de la Maison des Associations jusqu'à la sortie du village ». Un dossier de demande de subvention au Conseil Départemental 13 est en cours d'élaboration.**





# INCIVILITÉS



## Le saviez-vous ?

### CHOSE OUBLIÉE :

Les propriétaires ou leurs locataires ont obligation de couper les haies de leur jardin tout du moins ce qui dépasse sur la voie publique.

Ils ont également l'obligation de balayer devant leur propriété !

## La déchetterie

### Ouverture de la déchetterie - Pont de la Tour 13370 MALLEMORT



Fermée le 1er janvier et le 31 décembre ainsi que le 1er mai.

#### L'HIVER DU 1ER NOVEMBRE AU 31 MARS :

Le lundi de 13h30 à 17h30,

Les autres jours de 8h30 à 12h et de 13.30 à 17h30,

Le dimanche de 8h30 à 12h.

#### L'ÉTÉ DU 1ER AVRIL AU 31 OCTOBRE :

Le lundi après-midi de 14h jusqu'à 18h,

Les autres jours de 8h à 12h et de 14h à 18h,

Le dimanche de 8h à 12h.



Aux abords des points de PAV, il est interdit de déposer poubelle ou autres objets qui ne rentrent pas dans les PAV.

Les « gros encombrants » sont ramassés par les employés municipaux le 1er mardi de chaque mois.

Alors aidez-nous à maintenir notre beau village propre !

## Du côté du stationnement

Le stationnement sur notre commune se passe en général sur la voie publique. Hors emplacement désigné par arrêté et matérialisé comme notamment les places handicapés, personne ne peut privatiser une place de stationnement. Nous constatons, malgré tout le fleurissement dans nos rues, de nombreux cônes et objets obstruants une place de stationnement. La police municipale intervient fréquemment sur appels d'administrés pour procéder à des conciliations concernant ce genre de litige.

Faisons appel au bons sens de chacun et rappelons que la voie publique est un endroit de partage qu'il est interdit de s'attribuer.



# FESTIVITÉS

## Charleval s'illumine dans les rues et dans les maisons !



Dans le cœur du village, prenez la rue Tuileries et vous découvrirez la maison de Patrick et Bernadette Martinoli qui attend avec impatience l'arrivée du Père Noël tout en lumière.

La porte s'ouvre et vous entrez dans un monde magique de la cave à la terrasse, tout n'est que décoration, lumières, mobiles et automates tout pour faire rêver petits et grands !



Vous prenez la rue de la Ballastrière chez Mme Masse et ses enfants et vous découvrez un jardin enchanté tout illuminé où les lutins, les animaux de la forêt prennent vie dès que la nuit tombe.

**Le Père Noël est là aussi sur son traîneau !**

## Le père Noël à la maternelle



## À l'école élémentaire



## À la crèche







## La fin d'année c'est aussi...

Le repas à la cantine scolaire



Les spectacles pour les écoles



Le portage des repas



Les voeux du personnel



La remise des colis de Noël aux séniors



Le repas de Noël au Foyer Restaurant







# PERSONNEL COMMUNAL

## Une restructuration des services administratifs pensée pour que Mairie rime avec qualité optimisée

Par définition et quelle que soit la façon dont on le nomme, un Hôtel de ville (communément appelé Mairie) caractérise l'édifice où siège le Conseil Municipal. Mais il représente aussi et surtout, dans la pensée collective, le lieu où se trouvent les services de l'administration municipale. C'est d'ailleurs au travers de cet axe qu'il trouve l'origine et l'essentiel de ses fonctions tant réglementaires que régaliennes.

La Mairie de Charleval ne fait, bien évidemment, pas exception à cette description, déployant ses services administratifs sur des plages horaires pensées pour permettre à chacun de pouvoir accomplir ses formalités en fonction de ses contraintes personnelles et professionnelles : du lundi au vendredi de 8h30 à 12h et de 13h30 à 16h30 avec une extension des horaires à 19h le jeudi. Fermeture le lundi après midi et vendredi matin.

Dans un objectif d'optimisation des niveaux d'expertise et d'organisation du service public de proximité, les services

administratifs de la Mairie de Charleval ont récemment fait l'objet d'une restructuration. Le but de cette action correspond à la volonté de repenser l'organisation et de tendre vers une meilleure visibilité des missions et des tâches de chacun. En d'autres termes, de faire en sorte que le service public réponde au mieux aux demandes et attentes des administrés avec rationalité et qualité.



Cet état de fait s'est notamment concrétisé, fin août, par la création d'un poste dédié aux associations, à l'événementiel et à la coordination technique des manifestations avec les autres services, création de poste qui a conduit au recrutement d'un nouvel agent à temps partiel : Morgane Fontaine.

Cette dernière est donc venue renforcer l'équipe administrative déjà en place qui se déploie de la façon suivante :

**Fabienne Galtier** : Directrice Générale des Services

**Loetitia Manent** : Services Etat-Civil, Elections, Funéraires, Emploi, Poste/Office de Tourisme (en remplacement de l'agent titulaire). Accueil physique et téléphonique

**Stéphanie Gauthier** : Services Urbanisme, Transports Scolaires, Secrétariat du Maire et des élus, Protocole

**Nathalie Piras** : Service comptabilité et paye, Gestion des contrats de location, de matériel et d'assurance, Suivi des subventions d'équipement et de travaux

**Flore Ferrara** : Service Social et Logements, C.C.A.S et Centre de Santé Municipal.

**Cette équipe fait en sorte de mobiliser tout son temps, sa disponibilité et sa réactivité pour faire aboutir dans les plus brefs délais et tant que possible l'ensemble de vos démarches.**

N'hésitez pas à la solliciter par téléphone au 04.42.28.41.18, par mail, [accueilmairie@charleval13.fr](mailto:accueilmairie@charleval13.fr), par le formulaire contact du site internet communal, [www.charleval-en-provence.org](http://www.charleval-en-provence.org) ou en vous présentant en Mairie aux horaires d'ouverture.



## Les journées du patrimoine



**Les Journées du Patrimoine cette année, à Charleval, avaient pour thème l'Eau de la Durance.**

Nous sommes revenus encore une fois sur le thème de l'eau, car il ne nous semble jamais épuisé, tant notre vie dépend de cette ressource. Le territoire de Charleval est rythmé par l'eau de la Durance qui coule dans ses canaux : canal du Moulin, canal de Craponne, Canal de l'EDF et canal de Marseille.



Nous avons installé tout au long du parcours de Craponne, une vingtaine de panneaux pour expliquer l'histoire du canal de Craponne, sa construction et l'impact que cette présence a eu depuis 1554, sur le territoire, son développement, ainsi que sur la création du village 200 ans plus tard et son essor et donc son patrimoine.

Le projet a été financé par la mairie, le Conseil départemental et la Fondation du Crédit Agricole, partenaires que nous remercions d'avoir permis cette réalisation.

Un grand merci aussi à Beatrice Clémente, responsable de la Médiathèque, pour son aide précieuse et éclairée.

**Nous espérons qu'un grand nombre de personnes fera connaissance avec l'histoire magnifique de la construction du canal et de l'histoire de la plaine alluviale, au nord du village, biotope exceptionnel grâce à la proximité de la Durance.**

Christian Doddoli, Directeur du SMAVD, (dont Yves Wigt est le Président de cette structure), et Alexis Trébaol de EDF, nous ont chacun proposé, avec clarté et pédagogie, un exposé sur les aménagements de la Durance et leurs implications dans notre vie de riverains de la rivière en présence d'Yves WIGT, Président du SMAVD.

Cela a été une matinée riche en expériences clôturée par la projection d'un vieux film fin des années 50, lors de la construction du barrage de Serre Ponçon, très émouvant et instructif lui aussi. Merci à Alexis Trébaol de nous avoir fait partager cette « pépite » où on aperçoit la fontaine de Marianne du Cours de la République à Charleval !



Après un pique-nique au centre culturel, pour cause de mauvais temps, la journée s'est poursuivie, pour une vingtaine de personnes, par la visite du site exceptionnel du Bassin de St Christophe, propriété de la SEM (Société des Eaux de Marseille), chef d'œuvre d'ingéniosité du 19ème siècle. On remercie Laurent Moscardi, Conseiller Municipal pour nous avoir organisé cette visite.



# ÉCONOMIE

## Rencontre autour de l'emploi



Nous rappelons qu'un panneau dédié à l'affichage « Emploi » est consultable à l'extérieur de la Mairie. Vous y trouverez l'ensemble de la communication liée à cette thématique et dont la Mairie est destinataire : Affiches d'annonces de forums de l'Emploi, annonces de recrutements, etc.

Indépendamment des nombreuses actions sociales et culturelles qui ont été mises en place durant ces dernières années par la municipalité, celle-ci souhaite, au quotidien, accompagner toujours plus et toujours mieux ses administrés. Cette projection locale se traduit par plusieurs champs d'actions tant directs que transversaux. Aujourd'hui, nous souhaitons mettre en lumière l'un d'entre eux : celui de l'Emploi !

Dans ce domaine, la commune souhaite proposer et organiser quelques actions ponctuelles, actions qui ne viendront qu'en complément des mises en œuvre et des dispositifs prévalents que proposent déjà les structures institutionnelles, telles que le Pôle Emploi, la Mission Locale ou les Conseils Départemental et Régional.

Le 14 novembre dernier s'est tenue au Centre Culturel une rencontre avec les divers partenaires « Emploi », sous la houlette de Patrice Tallet, responsable au Pôle Emploi, en présence de Monsieur le Maire, Jacqueline Rouxel, Adjointe au Maire en charge de l'emploi, Flore Ferrara, Agent Administratif en charge du Social et Loetitia Manent, Agent Administratif référente Emploi. Il était question de faire un tour d'horizon du maillage institutionnel et associatif en matière d'emplois et de formations, pour une meilleure appréhension des profils des demandeurs et une optimisation de leurs prises en charge. Mais pas seulement ... Quels accompagnements, quels dispositifs, quelles orientations et pour qui ? Voici un échantillon des interrogations qui furent abordées à l'occasion de ce rendez-vous. D'autres suivront dans des déclinaisons similaires ou différentes (petits déjeuners de l'Emploi, par exemple).

## Une Psychologue clinicienne, psychothérapeute installée sur Charleval

Annie Gautier- Guillet est Psychologue clinicienne, Psychothérapeute. Elle s'est installée au cabinet médical du Docteur Jean Pierre Roque depuis octobre dernier.

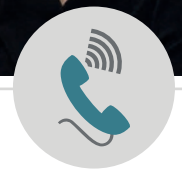
Elle accueille les patients le mercredi, le vendredi après-midi, le soir sur rendez-vous, ou à domicile si nécessaire. Elle exerce en tant que praticienne libérale depuis 2011. Elle a comme formation, un DESS de psychologie clinique et pathologique (Master 2). Elle est également psychothérapeute agréée par l'ARS (Agence Régionale de Santé).

Elle reçoit les patients adultes, enfants et adolescents, qui viennent spontanément ou adressés par un médecin. Actuellement, un dispositif expérimental de la CPAM

13 permet une prise en charge prescrite par le médecin traitant des thérapies non médicamenteuses pour les personnes âgées de 18 à 60 ans inclus présentant des troubles de l'anxiété ou de dépression d'intensité légère à modérée.

Pour les personnes qui ne peuvent pas bénéficier de ce dispositif, certaines mutuelles prennent en charge les consultations. Les honoraires sont à voir avec le praticien car chaque cas est particulier.

**La psychothérapeute apporte soutien et écoute : une aide indispensable parfois, pour retrouver son équilibre.**



**Consultations  
sur rendez-vous au  
06 81 85 88 18**

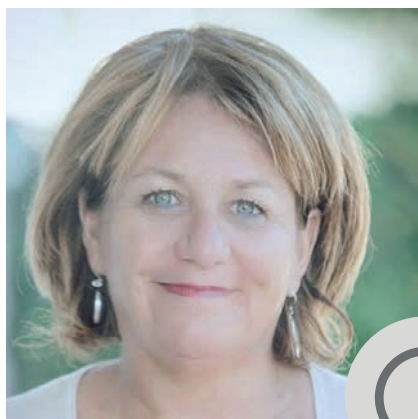
**10 rue Ste Thérèse,  
13350 Charleval**





## Découvrez la sophrologie avec Dominique OLLIVIER

**Parmi toutes les offres de bien être de la commune, Dominique Ollivier, sophrologue, vous propose sur Charleval de « retrouver le meilleur de vous-même en toutes circonstances, apprenez à vivre l'instant présent et osez l'épanouissement ».**



La sophrologie est une méthode psychocorporelle utilisée comme technique thérapeutique ou vécue comme une philosophie de vie.

Méthode exclusivement verbale et non tactile, la sophrologie emploie un ensemble de techniques qui vont agir sur le corps et sur le mental. Elle combine des exercices qui travaillent à la fois sur la respiration, la décontraction musculaire et l'imagerie mentale (ou visualisation). Toutes ces techniques permettent de retrouver un état de bien-être et d'activer tout son potentiel. La sophrologie permet d'acquérir une meilleure connaissance de soi et d'affronter les défis du quotidien avec sérénité.

Avec des séances individuelles personnalisées, ou collectives, et des interventions en entreprise, Ollivier propose de traiter les troubles du sommeil, de préparer les étudiants aux examens, d'apprendre à gérer le stress, la douleur, améliorer la concentration, apprendre à gérer ses émotions etc ..

Ollivier est aussi spécialisée pour les enfants et les ados en séance individuelle ou collective. Praticienne en hypnose, elle propose aussi des séances d'hypnose Ericksonienne.



**Renseignements :**  
[contact@sophrologue-ollivier.fr](mailto:contact@sophrologue-ollivier.fr)  
06 28 68 72 87

**Deux cabinets : Charleval et Aix en Provence.**

## Du bien-être au mieux-être, une belle invitation de Géraldine Joret Séropian

**Géraldine Joret Séropian, s'installe à Charleval pour nous proposer ses compétences en matière de massage bien-être, avec le massage sensitif « Gestalt »\*.**

Cette pratique n'est pas un massage médical. Le massage Bien-être avec accompagnement corporel a pour but, comme son nom l'indique, une meilleure appréhension de son corps et de son esprit pour éliminer les tensions, essayer d'écouter son corps, pour arriver à un « lâcher prise »

Pour cela, un temps est consacré à la parole en début de séance, et les mots servent à adapter le massage au besoin de chacun, c'est un contact avec la personne pour un retour à soi, pour une écoute de soi.

Le massage, assis ou allongé, peut durer de 20 mn à 1h

ou 1h 30 durant lequel les échanges sont permanents.

**Géraldine propose ses compétences auprès des entreprises, pour le bien-être des salariés : une expérience originale pour les employeurs ?**

Les massages peuvent se faire en cabinet ou à domicile. N'hésitez pas à la contacter pour vous renseigner sur les tarifs et les offres de relaxation et de détente. Prendre du temps pour soi.



\*praticienne certifiée auprès de l'Institut Français de Formation Psychocorporelle.



**Tel. 06 40 15 31 91**  
[contact@geraldinejoret.fr](mailto:contact@geraldinejoret.fr)  
[www.geraldinejoret.fr](http://www.geraldinejoret.fr)



# ÉCONOMIE

## Nouveau à Charleval : Coaching en développement personnel et d'équipe



Marion CADENET, coach professionnelle certifiée RNCP par Coaching Ways France, orientée Approche Centrée Solution et Communication Non Violente. Forte d'une expérience de plus de 10 ans dans le secteur social et l'accompagnement des personnes en individuel et en collectif, Marion propose des dispositifs de développement personnel à l'adresse des particuliers et de groupe. Le modèle d'intervention de mon approche se focalise sur les compétences, les ressources de chacun, sur ce qui fonctionne afin de permettre à la personne accompagnée ou au groupe de trouver ses propres solutions. C'est un accompagnement individualisé, personnalisé et propre à chacun qui s'inscrit dans le présent et l'avenir.

Elle intervient auprès de différents publics : enfants, adolescents, adultes, personnes âgées dans des contextes diversifiés : école, collège, lycée, maison de retraite, Maison des Adolescents, CCAS, Centre sociaux, associations, secteur social et médical, entreprises ...

En France, le COACHING est encore peu connu hormis dans le monde de l'entreprise et du sport. Le coaching individuel qu'elle propose est un Accompagnement sur mesure dans une réussite vers un objectif précis. Il permet en 4 à 8 séances d'atteindre son objectif grâce à des prises de consciences et des changements de posture. C'est un processus qui peut permettre aux personnes de mieux se connaître, de faire ses propres choix de manière consciente et réfléchie, d'atteindre un objectif plus rapidement, de gagner en confiance en soi, de mieux maîtriser ses émotions et de trouver des moyens de communiquer autrement pour avoir des relations satisfaisantes. Le coaching peut vous être utile si vous êtes dans les situations suivantes :  
Changement de projet de vie, Prise de décision,  
Changement professionnel ou Orientation scolaire, Questionnement et envie de changement autour des relations (relation parent-enfant, relations familiales, relations de couple, relations sociales.).

Consultations sur rendez-vous au  
06 70 74 73 89 ou à l'adresse mail  
marion.cadenet@orange.fr

-

9 impasse des Amandiers  
13350 CHARLEVAL.

« Quand on ne peut revenir en arrière, on ne doit se préoccuper que de la meilleure manière d'aller de l'avant »  
Paulo Coelho, Ceci est pour moi une belle définition du coaching.

## Le bien être à domicile

Marie Amélie Marchetti, charlevaloise, est une jeune esthéticienne de 21 ans. Elle a obtenu son CAP puis son BEP esthétique au CFA (centre de formation des apprentis) Ste Victoire à Aix en Provence, 4 ans après son brevet des collèges.

Elle exerce dans un cabinet de Kinésithérapeute qui l'accueille à St Cannat, mais aussi elle se déplace à domicile pour pratiquer tous les soins : visage, épilations, onglerie, extension des cils, etc...

Elle possède une table de massage pliante qui peut s'installer chez vous pour un parfait confort.



Elle se déplace chez vous ou au cabinet de St Cannat, sur RDV, au 07 68 58 78 49, du lundi au samedi. Elle intervient sur le secteur de St Cannat, mais aussi Lambesc, Cazan et Charleval.



### Une petite idée des prix :

Épilation jambe complètes  
> 15 euros

Soin des pieds  
> 35 euros

30 min soin nettoyant du visage  
> 25 euros

Maquillage jour  
> 13 euros



# ASSOCIATIONS



## Bastien Tur, un champion de Yoseikan



Bastien a débuté le yoseikan budo en septembre 2017 dans le club Durance Sports Loisirs Luberan Charleval, sous la présidence de Jacky Boisseau. A cette époque, Bastien ne fait seulement que les entraînements car la fédération lui interdit de pratiquer les compétitions la première année. A partir de septembre 2018, le rythme s'accélère et Bastien commence les compétitions, il s'entraîne sur Charleval les mardi et jeudi et sur Pelissanne le mercredi et quelques fois le samedi. Il participe ainsi au championnat de France en avril 2019.

Cette année, il a participé aux championnats du monde le 7 décembre 2019 où il a perdu contre le 3ème Mondial, un Italien de l'équipe nationale et se place 6ème au niveau mondial de la catégorie Juniors -65 kg. Ressorti grandi de cette expérience, il repart avec l'envie de

grandes compétitions et espère être de nouveau sélectionné pour le championnat de France en avril 2020.

Bastien est aussi en première générale, il arrive à concilier le lycée avec le sport et les entraînements avec un minimum de 6 heures par semaine.

Bastien est un sportif accompli puisqu'il a aussi fait 2 ans de natation, 1 an de ping pong, 1 an de football et 1 an de kickboxing à Charleval.

**Un jeune qui mérite d'être à l'honneur et qui porte fièrement les couleurs de son village !**

## La diagonale des fous par les TAC

**4 adhérents de course à pieds des Taureaux Ailés de Charleval sont partis à la conquête de l'île de la Réunion.**

Agnès, Christophe, Jean Marie et Stéphane ont en effet participé à la Diagonale des Fous à la Réunion du 17 au 20 octobre dernier. Ce grand raid est le principal ultra trail organisé sur l'île de la Réunion, département d'Outre-Mer français dans l'océan indien. C'est probablement l'une des plus difficiles du monde dans son genre, l'épreuve consiste en la traversée de l'île.



Agnès, Christophe, Jean Marie et Stéphane ont pris le départ à 22h sur le front de mer de Saint Pierre et parcouru, pour trois d'entre eux, 165km et 9600m de dénivelés positifs en passant proche du volcan, des trois cirques et quelques-uns des sentiers les plus difficiles de la Réunion, pour rallier au terme d'une aventure inoubliable le célèbre stade de la Redoute à Saint Denis.

**Bravo pour cette épreuve hors norme réalisée et d'avoir représenté haut les couleurs de Charleval !**





# SOCIAL EMPLOI

## Charleval fête sa centenaire, Mme Madeleine JEAN

**Mme JEAN Madeleine, vient de fêter ses 100 ans à la maison de retraite La Loifontaine à MALLEMORT où elle est pensionnaire depuis un an.**



Mme JEAN, née MARGUARIA, le 06 Décembre 1919 à DRONERO (Italie) est arrivée en France à l'âge de 15 ans, avec ses parents, pour s'installer à EYGUIERES. En 1945, elle épouse Mr François JEAN, originaire de CHARLEVAL, exerçant le métier de gendarme. De cette union sont nés quatre enfants (deux filles, deux garçons). Cette grande famille a vécu de nombreuses années à la gendarmerie de Salon de Provence.

A la retraite de Mr François JEAN, en 1964, le couple se retire dans la maison familiale de Charleval. Mme JEAN y a séjourné jusqu'en décembre 2018. A la suite d'une chute malheureuse et l'aggravation de son état de santé, elle a été obligée de rejoindre un établissement spécialisé.

A l'occasion de cet anniversaire, la Direction de la maison de retraite a organisé une réception en présence d'Yves WIGT et des élus du Conseil Municipal, de ses enfants, petits enfants ainsi que de nombreux amis.

**Nous souhaitons un bon anniversaire à Mme JEAN et lui donnons rendez-vous à l'année prochaine.**

## Lalia BOUKRAA nous a quitté

La fin d'année 2019 aura été à Charleval triste de par la perte de personnes emblématiques sur la commune et notamment le décès de Lalia Boukraa survenue le 6 novembre 2019 à l'âge de 52 ans.

Lalia, parce qu'elle voulait consacrer du temps aux autres en même temps qu'aux siens, s'était engagée pour sa Ville et avait accepté de prendre des responsabilités au sein de l'équipe

municipale, avec un sérieux, une force de travail et un engagement déterminé que nous avons vite appris à connaître. Elle avait imaginé et façonné le PLU de demain, et s'était beaucoup investie dans le domaine du logement.

**La Municipalité lui a rendu hommage. Elle est tout en pensées aux côtés de sa fille et de sa famille. Charleval leur exprime ses plus sincères condoléances.**





## Retour sur la semaine bleue

DÉCOUVERTE DU PATRIMOINE MARITIME DE L'ETANG DE THAU



La semaine bleue, organisée par le CCAS de la Commune, s'est déroulée du 7 au 11 octobre 2019. Au total, 330 personnes y ont participé.

De nombreuses activités ont été proposées : séance de cinéma, découverte du patrimoine maritime de l'Etang de Thau, des ateliers autour du climat, de la météo et du tri sélectif, une journée bien être où chaque personne a pu se faire « chouchouter » par des professionnels, un cours d'aquagym et une rencontre intergénérationnelle au Foyer Restaurant qui a donné naissance à un projet pédagogique sur la généalogie initié par Mme LERIQUE, Professeur des Ecoles à l'école élémentaire.



SÉANCE DE MASSAGE PSYCHOCORPEL



SÉANCE AVEC ALINE GUILLE

## Projet intergénérationnel avec l'école

Ce projet a été élaboré en concertation avec Mme Lérique, Professeur des Ecoles. Au lieu d'élaborer ce travail d'une façon plus magistrale, elle a souhaité mettre en place des rencontres avec des anciens élèves pour partager leurs souvenirs et la vie à l'école à leur époque.

Ce projet a donc commencé le vendredi 11 octobre 2019, 20 élèves des classes de CP et CE2 sont venus au Foyer Restaurant et ont rencontré 10 anciens élèves de notre chère et belle école !



### Les thèmes choisis s'articulent autour :

**Vendredi 11 octobre 2019 au Foyer Restaurant**

**LES RÉCRÉATIONS :** à quels jeux jouait-on ? A quels jeux joue-t-on maintenant ? quels jeux se ressemblent ? Les règles ont-elles évoluées ? Combien de temps duraient-elles ? Que se passait-il quand il pleuvait ? Que pouvait-on apporter ?...

**Jeudi 19 décembre 2019 au Centre Culturel suivi d'un goûter**

**LES VACANCES :** quand avaient-elles lieu ? Combien de temps duraient-elles ? Quelles occupations ? Et Noël ?

**Jeudi 13 février 2020 à la Maison des Associations, ancienne Ecole des Garçons**

**L'ÉCOLE :** comment s'organisait la classe ? Qui étaient les enseignants ? Étaient-ils/elles sévères ou non ? Et les devoirs ? Les cahiers, stylos...le matériel ? Les horaires ?

**Jeudi 9 avril 2020 à la Mairie**

**LA CANTINE :** quelle organisation ? Qui mangeait à la cantine ? Où était-elle ? Qui s'occupait des enfants ? A quoi avait-on droit ? ?

**Jeudi 4 juin 2020 au Parc de la Maison Gaston Roux suivi d'un goûter**

**LA KERMESSE ET FÊTE DE L'ÉCOLE :** à chacun de raconter son vécu, ses souvenirs et ses impressions, ce qui est chouette et ce qui l'est moins...

# Etat civil

VIOLON Léna, Lara, Amélie  
GINOUX Gabin, Stéphane, Eric  
BOISSIER CARABOEUF Alix, Jeanine, Geneviève  
MASTALERZ Raphael, Eric, Michel  
GUILLON CLIMENT Emma  
BERMEJO Myla  
HUSSON BLANCHI Maxence, Jean, André  
LUBRANO-LAVADERA Giulia  
ANES DOS REIS Martim, Augusto  
FEDERICI Lésia, Sylvie, Sissi

DILOULOUFET JASSIN Nataël  
CHANAL Maïna, Alicia  
FABBRI Charlyne, Rose, Nina  
DANCUO Romane, Jade, Ylana  
BLANCHI Jenna, Olivia  
CASSAR Gianni, Erick, Ange  
BOUTIN Théo, Franck, Etienne  
ALEMANY MEYNAUD Nicky  
GODARD Charlie, Denise  
ORTHIS SOLIVERES Ange, Antoine, Rossi

CARPINTEIRO PREJEAN Lyssandro  
VINCHON Charline, Anny, Nicole  
VASSALLO Carla, Anaïs  
AHDIDOU Wael  
BEAULIEU Léonie, Jeanne, Nunziata  
ORTEGA DUCHÊNE Maël, Jean-François, José  
BOUCHARD Margo, Valentine  
SABIO ROMAN Gioanni  
MALZAC Gaëtan, Yann  
MATHEUDI POISSON Juliann

## Naissances 2019

LAISSOUF Brahim  
et ZEGUERFI Soraya  
  
TERRAL Benoît, Jean-Paul  
et BROUSSE Audrey  
  
MASTALERZ Jérémy  
et ROLANDO Stéphanie, Arlette, Jocelyne  
  
CHAPELLE Christopher, Alexandre  
et MORENILLA BONACHE Vanessa  
  
NICOLLE Brice, Loïc  
et GROLEAU Emilie, Andrée, Yvonne

RIO Aymeric, Corentin  
et PÉCOUT Sandrine, Estelle  
  
LEBRETON Mickaël, Georges  
et DUQUESNOY Harmony, Caroline  
  
GIBIER Florian  
et PAQUET Magali, Hellen, Paulette  
  
DEBOUDT Laurent, Jean-Claude  
et MICHEL Myriam, Andrée  
  
DIJON Sylvain, Louis, Eugène  
et LEANDRO Florence

GELLEZ Tony, Michel  
et REYMOND Magali, Mireille  
  
OUSTAT Fath-Eddine  
et SORTAIS Vanessa, Claire, Céline  
  
ATAROFF Louis  
et GALLI Ginette

## Mariages 2019

MARCOU André, Adrien  
RENAUD née DELPIANO Mireille  
PANCHAUD Jean-Pierre  
VEDRENNE Louis, Marcel, Adolphe  
JACQUEMUS née VERT Marie, Lucie, Fernande  
RIVAS Jonathan, Jérôme, Kévin  
REBOUL née CAPPEAU Marthe  
BLANC Raoul, Marius  
CHABBI Mohamed, Salah  
VANNI née ROUBAUD Marie, Jeanne  
CHEVAL Huguette, Marie-Rose, Eulalie  
FAYE Jean, Baptiste, Firmin  
RIZZA née LOIACONO Joséphine  
JOUVAL née GAILLARD Odette, Paulette, Louise  
QUIN née HUGOUD Laure, Magda  
ABGRALL André  
RICCIO née NAVARRO Janine  
DUPUY née DESBORDES Paulette, Jeanne  
BELLANTONIO Michel  
BARBIER Jean-Claude, Eugène, Désiré  
TOGNINI Paul, François, André  
MERLE née SAUNIER Gilberte, Christiane  
DI JULIO Palmire, Jeanne  
TALON René, Gustave  
COGGIA Xavier, Pelegrus

PAPAZIAN née ABRAZIAN Juliette  
CANGIALOSI Alfred  
JULLIAN née MICHEL Micheline, Claudette,  
Louisette  
LEROY née KIEFFER Madeleine, Renée,  
Gabrielle  
VALETTE née GUG Marie-Louise, Charlotte  
DUCROCQ née ALLAIS Monique, Jeanne  
DUPONT Cyrille, Patrice  
ROSELLO née ROIG Maryse, Annie  
VENTRE née TORRES Monique, Marguerite  
LAYE née LAUGERO Virginie, Madeleine  
GOURIER Véronique, Marie-Ange  
GIACINTI née PÉRÈS Arlette, Vincente  
BOUKRAA Lalia  
LAI née GIRELLI Marie Antoinette  
BLANC née JACQUEMUS Sylvette, Marie,  
Jeanne  
-  
**PERSONNES HORS REGISTRE ETAT  
CIVIL DE DÉCÈS** (décès hors commune mais  
inhumations au cimetière de Charleval)  
PORTE née ROYER Jeanne (décédée à ROGNES  
- Inhumée à Charleval)

MASSE née IMBERT Huguette, France, Roberte  
(décédée à MARGUERITTES - Inhumée à  
Charleval)  
ROUVEIROLLES née GRANIER Maryse,  
Georgette (décédée à NIMES - Inhumée à  
Charleval)  
DAVAL Éric (décédé en AVIGNON - Inhumé à  
Charleval)  
GUIBRETEAU née BERTON Jeannine (décédée  
à LE MANS - inhumation à Charleval)  
TALON René, Gustave (décédé à AIX-EN-  
PROVENCE - Inhumé à Charleval)  
NELLO Frédéric, Dominique (décédé à BASTIA  
- Inhumé à Charleval)  
COLLOMBON née BARTOLOZZI Ginetta  
(décédée à MALLEMORT - Inhumée à  
Charleval)  
POLIXÈNE née XANDRI Huguette Georgette  
(décédée à MARGNANE et domiciliée BERRE  
L'ÉTANG - Inhumée à Charleval)  
PEREZ née GRACIA Émilie (décédée et  
domiciliée à MALLEMORT - Inhumée à  
Charleval)

## Décès 2019